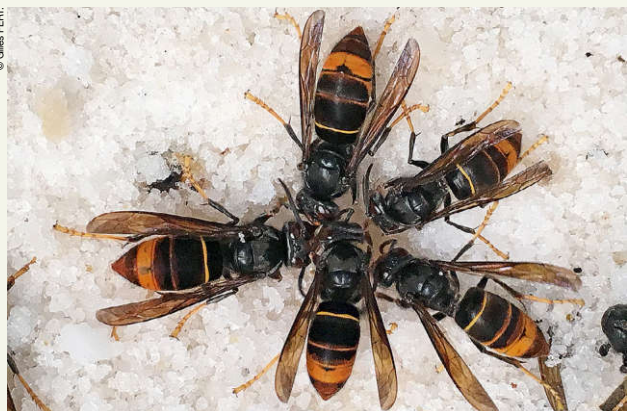


Que faire contre le frelon asiatique ? Les bonnes pratiques

Dans un premier temps, ce prédateur exotique posait surtout des problèmes dans les petits ruchers amateurs aux ruches isolées. Aujourd'hui, son étonnant développement fait que sa prédation a un impact économique important jusque dans les gros ruchers professionnels. Que faire ? Les méthodes dites douces fonctionnent mais demandent beaucoup de temps, alors que l'apiculteur est toujours débordé pendant la saison apicole. Les recettes radicales dites chimiques sont fortement déconseillées malgré leur efficacité. Le monde apicole attend depuis plus d'une dizaine d'années de la part des chercheurs le piège miracle, l'attractif phéromonal qui permettrait de gérer l'intrus proprement. En attendant, voici quelques bonnes pratiques que vous pouvez mettre en place toute l'année.

Gilles Fert, auteur de *L'élevage des reines* aux Editions Rustica, gilles.fert@wanadoo.fr, www.apicultureaquitaine.fr



1 Depuis son arrivée sur les bords de la Garonne vers 2004, *Vespa velutina nigrithorax* a colonisé la plupart des pays d'Europe de l'Ouest. Plusieurs textes européens et nationaux législatifs et réglementaires ont été adoptés. Mais il est classé par l'Etat sur la liste des espèces exotiques envahissantes, un danger de catégorie 2 seulement. Cela a pour conséquence une gestion des nuisibles et des moyens très différents selon chaque département, préfecture ou commune.

Attention

Parmi les mauvaises pratiques, nous pouvons citer l'utilisation d'appâts protéinés saupoudrés d'insecticides. Si cette méthode est efficace, il est surprenant de voir les apiculteurs qui ont longtemps lutté contre ces mêmes produits les répandre dans la nature au risque de contaminer l'environnement.



2 Nous savons détruire les nids, mais pas vraiment les localiser (20 % avant la chute des feuilles). En cas de découverte d'un nid, adressez-vous à votre FREDON ou FDGDON locale. Après avoir tout essayé pour contrôler les frelons, certains collègues ont même mis en place des filets de protection sur les ruches. Très vite, les frelons s'adaptent, prélèvent les butineuses de retour à la ruche et maintiennent un stress freinant le travail des abeilles qui ne pensent qu'à protéger l'entrée de leur ruche.

Conseil

Si vous souhaitez collaborer avec les scientifiques du Muséum, vous pouvez signaler la présence des nids sur la page web : www.frelonasiatique.mnhn.fr



Pas-à-pas

Que faire contre le frelon asiatique ? Les bonnes pratiques



3 Pour contrôler une forte pression du frelon dans les ruchers, les apiculteurs Robert père et fils ont eu l'idée astucieuse de fabriquer un système baptisé « la harpe électrique ». Ils ont été récompensés par plusieurs prix d'innovation. Placé sur le côté ou derrière une ruche, ce piège peut prélever plusieurs centaines d'individus par jour et permet aux butineuses de profiter sereinement des derniers apports de nectar et de pollen de lierre.



4 Ce dispositif ingénieux est tellement efficace que les apiculteurs en fabriquent des copies maison. Equipée d'un petit panneau solaire, la maintenance limitée fait qu'une harpe peut également être placée dans un rucher transhumant éloigné.



5 La présence des frelons devant les ruches est franchement insupportable pour l'apiculteur amoureux de ses abeilles. La raquette de badminton devient très vite insuffisante... C'est ainsi que, très régulièrement, germent dans l'esprit des collègues de nouveaux systèmes de protection comme la trappe plancher Apishield ou le bouclier d'entrée Stop It.



6 En plus des systèmes décrits précédemment, les bonnes pratiques consistent à piéger avec des pièges sélectifs respectant les autres insectes. Ces pièges sont placés près des locaux où est stocké le matériel apicole, tout comme dans les ruches, de février à décembre. L'appât attractif est plus ou moins riche en sucre ou protéines suivant la période de l'année.

Le saviez-vous ?

Au printemps, vous attraperez des fondatrices susceptibles de mener à bien un nouveau nid. A partir du mois d'août, vous baisserez la pression dans le rucher, et cela jusqu'en novembre.

Pour en savoir plus :

- * FREDON : Fédération régionale de défense contre les organismes nuisibles.
- * www.apiprotection.eu (site sur les harpes électriques).
- * www.frelonasiatique.mnhn.fr (site du Muséum national d'histoire naturelle sur lequel vous trouverez les derniers travaux sur le frelon).
- * *Petit Traité de l'apiculteur débutant*, Rustica éditions, 2017.
- * « Le frelon asiatique », *Les fiches pratiques de l'apiculteur*, pages 68-69, Rustica éditions, 2018.

