

# Contrôle de l'essaimage

L'essaim suspendu à une branche est toujours un moment d'émotions et rappelle de bons souvenirs de débutants. Mais la colonie d'où est issu cet essaim mettra plusieurs semaines pour retrouver une population lui permettant d'être performante sur les miellées à venir. Certes, il y a toujours la possibilité de réintroduire une reine fécondée, mais nous n'en avons pas toujours de disponible. Vous pouvez anticiper en partie ce processus naturel qu'est l'essaimage en respectant quelques bonnes pratiques.

**Gilles Fert**, auteur de *L'élevage des reines* aux Editions Rustica, gilles.fert@wanadoo.fr, www.apicultureaquitaine.fr



**1** Certaines races d'abeilles ont un comportement génétique lié à l'essaimage plus prononcé que d'autres. Mais d'autres facteurs favorisent l'essaimage, comme certaines miellées et l'abondance de pollen pendant la floraison du colza ou du pissenlit. A ne pas oublier : plus la reine est âgée, plus il y a risque d'essaimage. Certains apiculteurs professionnels renouvellent les reines chaque année.

## Précautions

Le clippage de la reine n'empêche pas l'essaimage mais évite que l'essaim ne parte trop loin. Détruisez les cellules naturelles après un essaimage, et réintroduisez une reine de sélection.

## Astuce

Confier et faire bâtir un cadre à mâles à une colonie réduirait son comportement d'essaimage, d'après les travaux du Dr L. Connor.



**2** Le manque de place peut contribuer à déclencher un essaimage. Pensez à poser la hausse au tout début du printemps. Si vous craignez encore des nuits froides, placez une feuille de papier entre le corps et la hausse. Les abeilles en manque de place élimineront cette feuille progressivement.

## Le saviez-vous ?

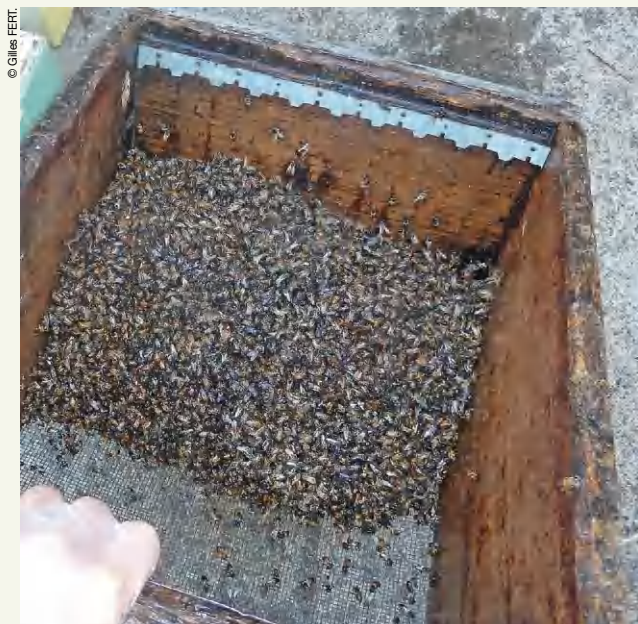
Certaines races d'abeilles ont la mauvaise réputation de trop essaimer. Mais certaines lignées au sein de ces races, après un travail de sélection effectué par les éleveurs, s'avèrent beaucoup plus stables.





# Pas-à-pas

## Contrôle de l'essaimage



**3** Le fait de déséquilibrer la population d'une colonie peut dans certains cas enclencher un essaimage après destruction des cellules royales naturelles. Prélevez un paquet d'abeilles (de 1 à 1,5 kg) pendant les heures de butinage. Ou bien profitez-en pour sortir un essaim en prenant surtout les cadres de couvain ouvert.



**5** D'après les travaux du généticien Rinderer, le caractère d'essaimage est transmis par les mâles. Rien de plus efficace et facile que de confier un cadre à cellules de mâles à votre colonie la plus stable. 1 500 à 2 000 mâles satureront ainsi l'environnement du rucher. Placez ce cadre en bordure du couvain au début de la première miellée.



**4** Pour contrer une « fièvre » d'essaimage, dans les pays du Sud, certains apiculteurs donnent de l'espace à la colonie sous la chambre à couvain. C'est généralement un « food chamber » (hausse de 13 cm) sans cadre qui est intercalé entre le plancher et le corps. Les abeilles pouvant former une grappe sous le nid à couvain développent moins le comportement d'essaimage.



**6** Enfin, si vous n'avez pas réussi à éviter un essaimage, espérons que la reine soit clipée ! Le clippage n'évite pas l'essaimage, mais couper l'extrémité d'une des grandes ailes de la reine déséquilibre son vol. C'est ainsi que vous retrouverez l'essaim au pied de la ruche et non suspendu à une dizaine de mètres dans l'arbre du voisin.

### Pour en savoir plus :

- \* *Mating biology of honey bees*, G. Koeniger, Wicwas Press, 2015.
- \* *Petit Traité Rustica de l'Apiculteur débutant*, G. et P. Fert, Editions Rustica, 2017.
- \* ANERCEA : revue trimestrielle, [www.anercea.com](http://www.anercea.com)

